



香港遊樂場協會
Hong Kong Playground Association

飯桌上之親子溝通 調查報告



(供 5 月 9 日新聞發佈會用)

2013 年 5 月 9 日

目錄

一、	前言.....	2
二、	研究方法.....	2
三、	樣本資料.....	2
四、	研究結果.....	3
	樣本特徵.....	3
	基本數據.....	4
五、	分析結果及建議.....	9
	研究隊伍及聯絡方法.....	10

一、 前言

有見近日本港的倫常慘劇屢有發生，本會因此進行一項有關本港家庭關係與飯桌溝通文化的問卷調查，希望透過傳媒報導引起社會關注與家人用膳及溝通對親子關係的重要性，強化親子關係。

透過問卷訪問青少年，期望讓市民大眾、社會服務機構、志願機構及各政府部門更掌握青少年的父母的溝通情況，為青少年制定更合適的政策並提供合適的服務。

二、 研究方法

是次調查於 2013 年 4 月 24 至 5 月 2 日於香港各區進行。取樣方式為透過香港遊樂場協會分佈於全港各區 14 間青少年服務中心及本會服務的 10 所中小學，有關單位於上述日期內接觸的青少年，以不記名隨機抽樣方法邀請有關人士作調查對象。成功訪問 954 名青少年，有效問卷共 947 份，有效問卷比率為 99.2%。

三、 樣本資料

訪問日期	: 2011 年 4 月 15 日至 5 月 2 日
訪問對象	: 香港的青少年
調查方法	: 以自助問卷方式進行
樣本數目	: 954 份回收問卷
有效問卷	: 947 份問卷
有效問卷比率	: 99.2%
誤差範圍	: $\pm 3.18\%$ (95%可信度)

四、 研究結果

樣本特徵

是次調查受訪人數為 954 人，有效問卷共 947 份。按本港 2011 年人口普查資料顯示，5 至 19 歲的青少年共有 998,018 人¹。在可信度為 95%的情況下，樣本誤差範圍為±3.18%

A. 性別

樣本中男性共 482 人佔 50.9% ，女性共 465 人佔 49.1%。

表格 1 受訪者性別

性別	人數	有效百分比
男	482 人	50.9%
女	465 人	49.1%
總數	947	100.0%

N=947

B. 教育程度

樣本中有 452 名小學生佔 47.8%及 493 名中學生佔 52.2%。

表格 2 受訪者就讀

受訪青少年就讀	人數	有效百分比
小學	452	47.8%
中學	493	52.2%
遺漏值	2	
總數	947	100.0%

N=947

¹ 香港特別行政區 政府統計處(2012), 2011 年人口普查 主要報告第一冊,31 頁。

基本數據

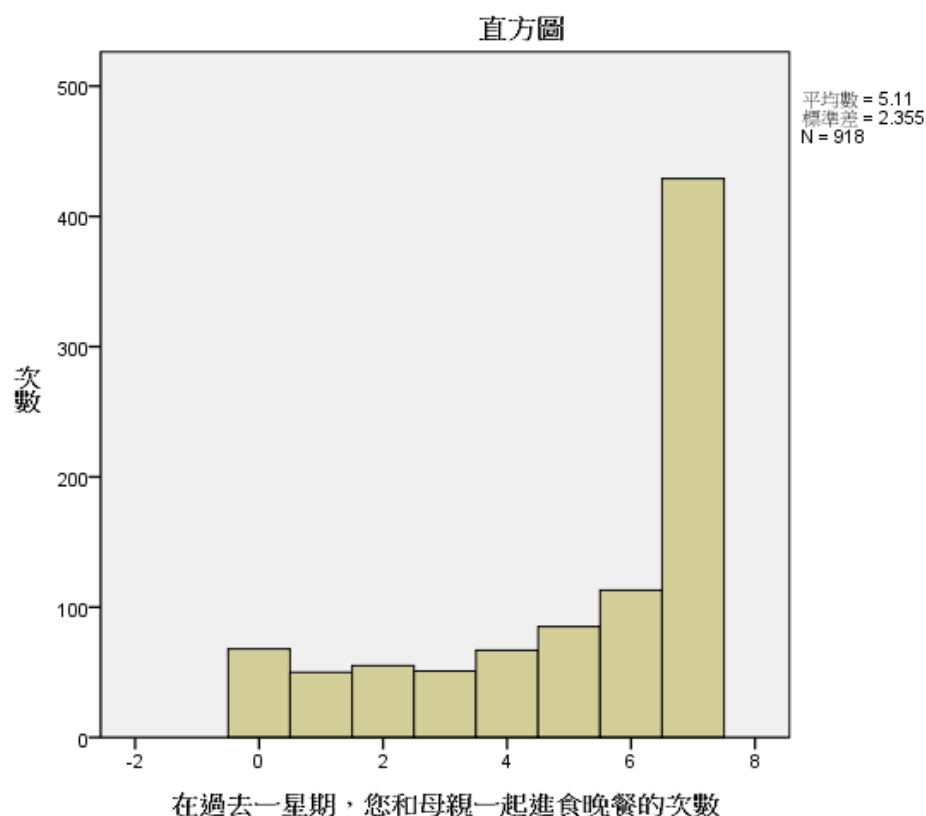
晚餐

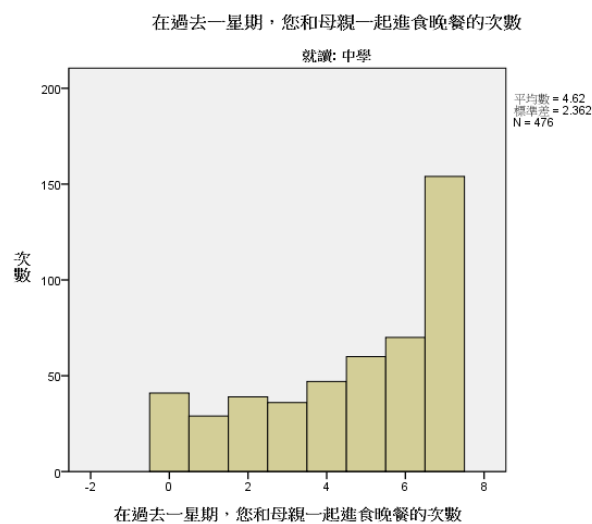
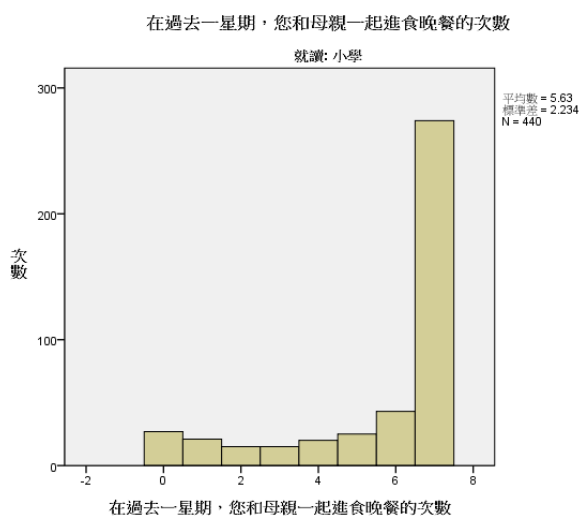
過去一星期，您和母親一起進食晚餐的次數

46% 的受訪青少年，在過去一星期每天均與親一起進食晚餐。所有受訪者中平均每星期有5天與母親一起進食晚餐。小學生樣本為5.63，中學生樣本為4.62。

過去一星期與母親一起晚餐次數	人數	有效百分比	累積百分比
0天	68	7.4%	7.4%
1天	50	5.4%	12.9%
2天	55	6.0%	18.8%
3天	51	5.6%	24.4%
4天	67	7.3%	31.7%
5天	85	9.3%	41.0%
6天	113	12.3%	53.3%
7天	429	46.7%	100.0%
遺漏值	29		
總數	947		

N=947





未能與母親一起進食晚餐的原因

未能共進晚餐的原因，主要為母親工作太忙，佔49.3%。其次為受訪青少年放學後仍有很多課程/活動，佔25.9%。

晚餐用膳時間

跟母親晚餐，平均用膳時間為 36分鐘，10.4%的受訪青少年在10分鐘或以內完成晚餐。30分鐘或以內完成晚餐有61.8%。90分鐘或以內完成晚餐有96.1%。

母親一起最長的一次用膳時間為，平均為67分鐘。受訪青少年中，最長跟母親晚餐為2小時或以內的佔91.6%。

受訪青少年最希望跟母親同桌食飯的時間平均為 48分鐘。

飯桌上之親子溝通

飯桌是否理想溝通平台

85% 的受訪青少年認為，同桌吃飯是家長與子女的理想溝通平台。小學生樣本為86.9%，中學生樣本為83.4%。

青少年希望跟父母討論什麼話題

整體受訪青少年認為“朋友與同學”是最希望跟父母討論的話題。小學生樣本為“朋友與同學”佔44.9%，中學生樣本為“日常嗜好”，佔51.8%。

排名	話題	人數	有效百分比
1	朋友與同學	436	46.3%
2	日常嗜好	420	44.6%
3	時事新聞	322	34.2%
4	學業功課	316	33.5%
5	夢想與將來	269	12.1%

N=947

排名	話題(小學)	有效百分比	話題(中學)	有效百分比
1	朋友與同學	44.9%	1.日常嗜好	51.8%
2	學業功課	40.4%	2.朋友與同學	47.8%
3	日常嗜好	36.7%	3.時事新聞	39.2%
4	時事新聞	12.8%	4.夢想與將來	28.6%
5	夢想與將來	12.7%	5.母親的工作/生活	27.6%

N=947

飯桌上最常見的情況

排名	飯桌上經常出現的情況	有效百分比
1	大家一起分享生活瑣事，閒話家常。	34.2%
2	談論學業及功課問題。	25.2%
3	即使其他人仍在用膳，只要吃完飯便會離開飯桌，不會留在飯桌與家人傾談。	24.8%

親子溝通量表

本調查以Olson, Barnes(1985)的親子溝通量表(Parent-adolescent Communication Scale)為基礎再參考陳春秀(2001)修訂的中文量表而成。量表共有13條問題，其中10條有關開放的親子溝通情況，3條是有問題的親子溝通情況，由非常不同意至非常同意,共分為1至5分的李克特量表(Likert Scale)量度出親子溝通的良好程度。

“開放的親子溝通”分數越高，代表親子溝通情況越好。同樣“有問題的親子溝通”分數越高，代表親子溝通情況越壞。

整體樣本

親子溝通情況	平均分數	標準差
開放的親子溝通	3.62	0.829
有問題的親子溝通	3.22	0.936

按樣本組別進行獨立樣本檢定，比較中學及小學兩組青少年的親子溝通情況。小學組“開放的親子溝通”平均分數為 3.8，中學組為 3.45 。(P=0.000<0.05) 統計上有顯著差別。在“開放的親子溝通”的分數上，小學生顯著優於中學生。

而有問題的親子溝通方面，小學組平均分數為 3.06，中學組為 3.36 (P=0.003<0.05) 統計上有顯著差別。在“有問題的親子溝通方面”的分數上，中學生的“問題溝通”顯著比小學生多。

小學生樣本

親子溝通情況	平均分數	標準差
開放的親子溝通	3.8	0.882
有問題的親子溝通	3.06	1.059

中學生樣本

親子溝通情況	平均分數	標準差
開放的親子溝通	3.45	0.740
有問題的親子溝通	3.36	0.781

家人共進晚餐與親子溝通的關係

在分析受訪青少年與家人共進晚餐及其親子溝通的關係方面，“開放的親子溝通”與“過去一星期與家人共進晚餐的次數”，呈現顯著低度相關係。其 Pearson 相關係數為 0.212 。

去一星期與家人共進晚餐的次數越多、其“開放的親子溝通”分數越高。

過去一星期與家人共進晚餐的次數	Pearson 相關係數	顯著性 (雙尾)
開放的親子溝通	0.212 **	.000
有問題的親子溝通	-0.37	.272

** . 在顯著水準為0.01時 (雙尾)，相關顯著。

五、 分析結果及建議

多與家人共進晚餐有助親子溝通

家人共進晚餐次數越多、其親子溝通越好。

家人共進晚餐

受訪青少年普遍每星期有五天以上與母親/家屬共進晚餐(平均 5.11 天)。其中小學生較中學生更多與家人共進晚餐。

用餐時間

受訪青少年平均用晚餐時間為 36 分鐘。其中 10.4%的受訪青少年在 10 分鐘或以內完成晚餐、用餐時間十分急速。青少年認為理想與母親/家屬共進晚餐的時間為 48 分鐘。由此顯示、如情況許可、青少年希望與家人更長的用餐時間。

飯桌上的溝通

85% 的受訪青少年認為，同桌吃飯是家長與子女的理想溝通平台。反應青少年普遍接納與家人在飯桌上溝通。

對父母的建議

青少年都願意在晚餐中與家人溝通，而溝通中青少年更喜歡與父母分享有關其同學/朋及日常嗜好等題目。有關分享能有助父母更了解子女的日常喜好和朋輩關係。對強化父母對子女的了解大有幫助、同時亦能更貼近子女的生活、在他/她們有需要時伸出援手。

然而，香港父母或子女忙碌的工作和生活成為不能家庭共聚晚飯的主要原因。因此，即使父母平日因忙碌而錯過了很多與子女相交的機會，盡量爭取與子女晚飯亦可有助親子溝通。

研究隊伍及聯絡方法

研究員

溫立文 香港遊樂場協會總發展主任(策劃及研究)
Mr. WAN Lap Man ,BSW(HKU) M.Soc.Sci(HKU), RSW,
Chief Development Officer(Strategy and Research)
Hong Kong Playground Association

訪問及資料整理

李德惠、邱華微、張有勝、張淑儀、鄭美端、譚惠娟、
李美珍、李媛媛、林美華、徐美雲、梁惠娟、彭富麗、
黃麗思、歐潔瑩、鄭淑儀、關敏儀

聯絡

香港遊樂場協會

地址：香港灣仔軒尼詩道 130 號修頓中心 11 樓

電話：(852) 2573 3849 傳真：(852) 2834 6007 網址：www.hkpa.hk

聯絡人：溫立文先生 (電郵：lapman@hkpa.hk)